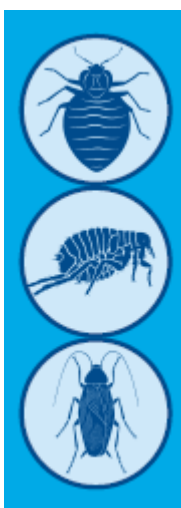




Usos autorizados:

Uso ambiental y en la industria alimentaria. Exclusivamente por personal especializado.



Características

AquaPy® NF es un insecticida de aplicación superficial para el control de insectos rastreros en las siguientes situaciones:

- **Higiene Pública:** Hoteles, Iglesias, Cines,...
- **Higiene alimentaria:** en ausencia total de alimentos:
Procesado: Fábricas, cocinas, mataderos, harineras, etc.
Depósito, Manipulación, Embalaje: Grandes Superficies, Supermercados, Graneros, Almacenes de materias primas, ...
- **Higiene Medioambiental:** Áreas de recreo, Vertederos, entornos de Depuradoras (a excepción de las “camas de filtrado”).

Aplicaciones y Dosis

Tratamiento en superficie

Como insecticida superficial de contacto contra insectos rastreros – cucarachas, pulgas, chinches, insectos de productos almacenados y escarabajo del tabaco- diluir 1 parte de Aquapy NF (125 ml) en 39 partes de agua hasta 5 litros. Aplicar el caldo por pulverización localizada dirigida a grietas y fisuras u otros posibles escondites de insectos a razón de 5 Litros por 100 m². No podrá aplicarse de forma aérea. En industria alimentaria la pulverización deberá ser localizada dirigida a zócalos y suelos.

Tratamiento sobre nidos de avispas

Diluir 1 parte de Aquapy NF (100 ml) en 9 partes de agua (900 ml). Pulverizar el producto directamente sobre el nido y en los huecos de entrada hasta saturación. Este tipo de tratamiento debe realizarse al final de la tarde o en situaciones en las que la actividad alrededor del nido sea mínima.

Utilice protección adecuada realizando el tratamiento a una cierta distancia.

Advertencia al Usuario

Las recomendaciones e información que facilitamos en esta etiqueta son fruto de amplios y rigurosos estudios y ensayos. Sin embargo, en la utilización del producto pueden intervenir numerosos factores que escapan a nuestro control (preparación de mezclas, aplicación, climatología, etc.). La Compañía garantiza la composición, formulación y contenido del producto. El usuario será responsable de los daños causados (falta de eficacia, toxicidad en general, residuos, etc.) por inobservancia total o parcial de las instrucciones de esta etiqueta.

Composición:

Extracto de pelitre 3,0 %
Butóxido de piperonilo 13,5 %
Excipientes y disolventes c.s.p . . . 100,0 %

Frases de riesgo:

Muy tóxico para los organismos acuáticos, puede provocar a largo plazo efectos negativos en el medio ambiente acuático.

**Consejos de prudencia:**

Manténgase fuera del alcance de los niños.
Manténgase lejos de alimentos, bebidas y piensos.
No comer, beber ni fumar durante su utilización.
No respirar el pulverizado.
Úsense indumentaria y guantes de protección adecuados.
En caso de accidente o malestar, acúdase inmediatamente al médico (si es posible, muéstrela la etiqueta).
Elimínense el producto y su recipiente como residuos peligrosos.

Recomendaciones para casos de intoxicación o accidente:

La intoxicación puede producir:

- De irritación a quemadura cáustica de ojos, piel, mucosas, tracto respiratorio y gastrointestinal.
- Acidosis metabólica, depresión del SNC, daño hepático y edema pulmonar.

Primeros auxilios:

- Retire rápidamente a la persona de la zona contaminada y quite la ropa manchada o salpicada.
- Lave los ojos con abundante agua al menos durante 15 minutos. No olvide retirar las lentillas.
- Lave la piel con abundante agua y jabón, sin frotar.
- No administrar nada por vía oral.
- En caso de ingestión, NO provoque el vómito.
- Mantenga al paciente en reposo.
- Conserve la temperatura corporal.
- Controle la respiración. Si fuera necesario, respiración artificial.
- Si la persona está inconsciente, acuéstela de lado con la cabeza más baja que el resto del cuerpo y las rodillas semiflexionadas.
- Traslade al intoxicado a un centro hospitalario, y siempre que sea posible lleve la etiqueta o el envase.

NO DEJE SOLO AL INTOXICADO EN NINGUN CASO.

Consejos terapéuticos:

- En caso de ingestión, valorar la realización de endoscopia.
- Contraindicación: Jarabe de Ipecacuana.
- Tratamiento sintomático.

EN CASO DE ACCIDENTE CONSULTAR AL SERVICIO MÉDICO DE INFORMACIÓN TOXICOLÓGICA. Teléfono 91 562 04 20

Modo de empleo, incluyendo plazo de seguridad y demás instrucciones precisas para su correcta utilización y etiquetado:

- No utilizar en presencia de personas y/o animales domésticos.
- No pulverizar sobre alimentos ni utensilios de cocina. No podrá aplicarse sobre superficies donde se manipulen, preparen, o hayan de servirse o consumirse alimentos.
- No mezclar con otros productos químicos.
- Modo de empleo: pulverización localizada del producto puro o diluido en agua, dirigida a zócalos y suelos.

No podrá aplicarse de forma aérea.

- Plazo de seguridad recomendado para uso ambiental: 12 horas.
- Ventílese adecuadamente antes de entrar en el recinto.
- Evítese el contacto con las superficies tratadas.
- No mezclar con otros productos químicos.
- Contiene Mezcla de isotiazolonas y 1,2-bencisotiazolin-3 (2H)-ona. Puede provocar una reacción alérgica.

Este envase, una vez vacío después de utilizar su contenido, es un residuo tóxico por lo que el usuario esta obligado a entregarlo en los puntos de recepción del sistema integrado de gestión SIGFITO.

Antes de usar el producto, léase detenidamente la etiqueta.

A fin de evitar riesgos para las personas y medio ambiente siga las instrucciones de uso.

Registrado en la DGSP: 08-30-01308 y 08-30-01308 HA

Registrado y distribuido por:

Bayer CropScience S.L.

Polígono Industrial EL Plá, parcela 30

46290 Alcacer (Valencia)

Teléfono: 96 196 53 00