

Punaises des lits

Description

Ordre Hémiptères (vraies punaises "à demi-ailées")

Caractéristiques

Deux paires d'ailes normalement présentes ; pièces buccales servant à piquer et à sucer, formant un bec ou rostre, généralement maintenu en dessous du corps. Métamorphose habituellement incomplète, avec des stades à l'état d'œuf et de nymphe.

Famille : cimicidés

Insecte à corps aplati et ovale, aux ailes antérieures très courtes et sans fonction ; ailes postérieures absentes ; le rostre se situe dans un sillon ventral ; tarsi à 3 articles ; suce exclusivement du sang.

Caractéristiques des espèces et hôtes/habitat

Punaise des lits commune (*Cimex lectularius*)

Longueur des adultes : 5 mm ; couleur brune tirant sur le rouge, devenant pourpre après un repas ; antennes bien développées ; yeux simples et proéminents ; pieds griffus, peut donc grimper sur des surfaces rugueuses mais non lisses ; rapport entre la largeur de la tête (y compris les yeux) et la longueur du troisième article des antennes généralement supérieur à 1,7.

Hôtes/habitat

L'hôte principal est l'homme, bien que d'autres animaux à sang chaud puissent être parasités. Se rencontre dans les habitations humaines sur toute la surface du globe.

Autres punaises se nourrissant de sang

Les punaises suceuses de sang, très semblables à la punaise des lits commune, infestent souvent les nids des oiseaux et les perchoirs des chauves-souris. Dans certaines circonstances, ces punaises peuvent envahir les maisons et attaquer les hommes. Elles comprennent :

Punaise des pigeons (*Cimex columbarius*)

Très semblable en taille et en apparence à la punaise des lits commune ; peut se distinguer par le rapport entre la largeur de la tête et la longueur du troisième article des antennes, inférieur à 1,6 pour la plupart des spécimens.

Hôtes/habitat

Les principaux hôtes sont les oiseaux ; se trouve principalement dans les nids d'étourneaux, les pigeonniers, et les poulaillers, mais peut attaquer l'homme.

Punaise des hirondelles (*Oeciacus hirundinis*)

Semblable en apparence à la punaise des lits commune, mais plus petite et plus velue. Peut davantage se différencier par les caractéristiques suivantes : vu du dessus, le bord avant du prothorax est bien moins concave que chez les autres espèces ; le rapport entre la largeur de la tête et la longueur du troisième article des antennes est également supérieur à deux.

Hôtes/habitat

Les principaux hôtes sont les oiseaux ; se trouve souvent dans les nids d'hirondelles, mais peut attaquer l'homme.

Répartition

Comme les punaises des lits ne peuvent pas voler, elles doivent se traîner ou être transportées de manière passive dans les vêtements, ou plus probablement les bagages, les meubles, les livres et autres objets utilisés comme refuges. Leur capacité à résister à de nombreux mois sans alimentation augmente leurs chances de survivre à de tels transports et la répartition très large de ces insectes, tout autour du globe, démontre leur succès.

Les punaises des lits peuvent envahir tout type de logement mais les infestations ne s'établiront probablement que dans les locaux à faible niveau d'hygiène. Par conséquent, ces insectes sont généralement associés à des conditions d'habitation médiocres, encombrées et manquant d'hygiène.

La plupart des infestations par les punaises des lits frappent les maisons d'habitation, généralement dans les chambres à coucher. Les populations jeunes et adultes vivent de la même façon, se cachant la plupart du temps dans les fentes et les fissures et sortant la nuit,

d'habitude juste avant l'aube, pour se nourrir du sang de leurs hôtes endormis. Leurs cachettes sont proches de l'endroit où dorment ceux-ci : dans le cadre ou le matelas des lits, dans les meubles, derrière les plinthes ou le papier peint – tout endroit procurant à ces créatures nocturnes un refuge obscur pendant les heures diurnes.

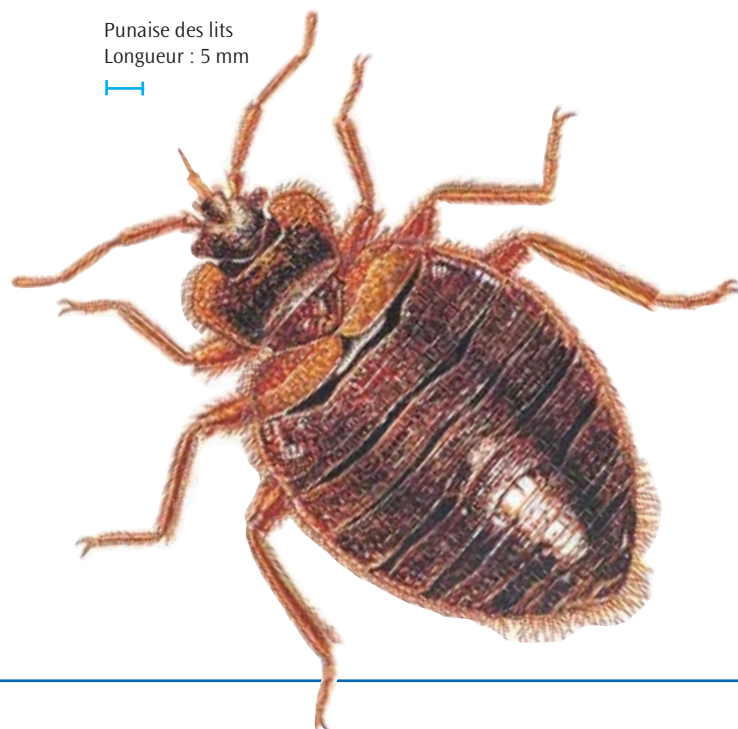
Les infestations par ces insectes surviennent plus particulièrement dans les zones à forte densité de population, comme les hôtels, les auberges de jeunesse et les colonies de vacances.

Sous un climat tempéré, les punaises des lits atteignent leur pic de population vers le début de l'automne. A ce moment, tous les stades du cycle de vie sont présents. Avec l'arrivée d'un temps plus froid, leur activité diminue, la ponte des œufs s'arrête et le développement des formes juvéniles se ralentit.

Les punaises des lits hibernent principalement sous leur forme adulte, puisque les œufs et les nymphes sont plus sensibles aux températures faibles et meurent à l'arrivée de l'hiver, à moins de se trouver dans un local suffisamment chauffé.

Les punaises parasitant les oiseaux, comme la punaise des hirondelles, se rencontrent dans les nids de leurs hôtes et suivent un style de vie similaire à celui de la punaise des lits commune. Les problèmes occasionnels provoqués par ces espèces lorsqu'elles attaquent l'homme proviennent de leur flux à partir des nids abandonnés bâtis à proximité ou à l'intérieur des habitations, flux qu'il faut endiguer. Les nids situés dans les greniers ou sous les débords de toit constitueraient une source probable si une telle infestation était suspectée.

Punaise des lits
Longueur : 5 mm



Importance

Les punaises des lits ne sont pas considérées comme des vecteurs de maladies, mais leur nourriture à base de sang peut provoquer une irritation grave chez certaines personnes, entraînant une perte du sommeil, un manque d'énergie et de l'apathie, particulièrement chez les enfants. Une déficience en fer chez des nouveau-nés a été constatée après une attaque excessive par des punaises des lits. La piqûre entraîne souvent un gonflement dur et blanchâtre, qui la distingue de celle de la puce qui laisse une tache rouge sombre entourée d'une zone rougie. Les personnes réagissent différemment aux piqûres, certaines acquièrent une immunité.

Probablement plus importante, cependant, est la répugnance avec laquelle ces insectes sont regardés. Les excréments des punaises des lits donnent à leurs refuges une apparence tachetée caractéristique, tandis que leurs "glandes nauséabondes" confèrent aux pièces infestées une odeur d'amande distinctive et désagréable. De plus, la seule pensée d'être la proie de tels insectes suffit à la plupart des gens pour engager des actions immédiates pour les contrôler. La punaise des lits peut même aider à créer des taudis, en chassant les propriétaires appliquant des normes d'hygiène raisonnables, seules les personnes moins concernées par ces questions restent sur place.

Il est intéressant de remarquer que de nombreux facteurs participent au maintien des populations existantes de punaises des lits : les techniques modernes de construction, qui permettent un transfert facile entre propriétés attenantes ; l'utilisation accrue du chauffage central, qui leur permet de continuer à se nourrir et à proliférer durant l'hiver ; les mouvements de mobilier sur le marché de l'occasion, qui intensifient leur dissémination ; tous ces facteurs servent le maintien des niveaux de populations.

Cycle de vie

Les œufs des punaises des lits, légèrement arrondis, mesurant de 0,8 à 1,3 mm de long et 0,4 à 0,6 mm de large, sont cimentés aux surfaces des refuges, souvent en grand nombre. Les œufs non éclos ont une couleur opaque, blanc nacré, tandis que les œufs éclos qui restent sur place longtemps après l'éclosion sont opalescents et translucides. Alors que la température et la disponibilité de nourriture ont un profond effet sur la production d'œufs, les pontes sont pratiquement continues dans des conditions optimales, avec une vitesse d'environ trois par jour. Le nombre d'œufs pondus par une femelle au cours de sa vie adulte a été établi entre 150 et 345.

Les nymphes au premier stade qui éclosent ont une longueur juste supérieure à 1 mm et comme à tous les stades, ressemblent énormément aux adultes, à l'exception de la taille et de la couleur. Les premiers tendent à être plus ambrés que les adultes au brun plus sombre. Chaque nymphe a besoin d'un repas complet de sang avant de muer vers le stade suivant. Bien que des variations de taille existent, principalement à la suite des effets de la nourriture qui peuvent aller jusqu'à multiplier le poids des punaises par un facteur 6, les longueurs approximatives de chacun des cinq stades de nymphe sont : stade I 1,3 mm, II 2,0 mm, III 3,0 mm, IV 3,7 mm et V 5,0 mm. Les ailes, rudimentaires, apparaissent à la dernière mue.

La vitesse du développement de l'œuf à l'adulte et la durée de vie des adultes, varient en fonction de la température et de la disponibilité de nourriture. Avec des repas fréquents, à température ambiante normale (entre 18 et 20°C), les adultes vivent entre 9 et 18 mois, l'incubation des œufs s'étendant sur 10 à 20 jours et le cycle complet sur 9 à 18 semaines. Dans ces conditions, les nymphes se nourrissent à environ 10 jours d'intervalle et les adultes une fois par semaine. Si nécessaire, les nymphes et les adultes peuvent survivre à de longues périodes sans alimentation. Dans des conditions plus fraîches (13°C), les adultes peuvent survivre jusqu'à une année privés de nourriture.

Dans les pièces non chauffées, où la température descend en dessous de 13°C pendant l'hiver, la ponte, les mues et la prise de nourriture s'interrompent et la population décline en même temps que les œufs et les jeunes nymphes meurent. Dans de telles conditions, on ne rencontre qu'une génération par an. Si les températures ne chutent pas brutalement, la reproduction peut se poursuivre toute l'année et deux générations peuvent se succéder.

Contrôle

Dans toutes les infestations et particulièrement celles nouvellement établies dans des maisons bien tenues, une tentative de détermination de la source de l'infestation sera menée pour que des mesures adéquates puissent être prises.

Une inspection minutieuse des locaux envahis vise à découvrir l'étendue de l'infestation, puisque les mesures nécessaires pour contrôler celle-ci diffèrent si elle est établie et largement répandue à travers tous les locaux ou si elle a été récemment introduite et probablement plus localisée.

Les mesures de contrôle utilisées doivent être intensives et dirigées contre tous les lieux de refuge. Si l'infestation a pour origine des nids d'oiseaux, il sera nécessaire de traiter ces nids et conseillé d'interdire aux oiseaux l'accès au bâtiment.

a) Hygiène/gestion

Des normes sévères d'hygiène et de ménage ne fourniront probablement pas une méthode efficace de contrôle, mais elles révéleront plus précocement la présence de punaises des lits, rendant leur contrôle plus facile. Les punaises ne peuvent proliférer que si elles sont tolérées. Si leur présence est suspectée, une inspection minutieuse du lit, du matelas autour des coutures, de l'arrière du dossier, etc., doit pouvoir les révéler. L'utilisation d'un aérosol à base de pyréthroïde pulvérisé autour de ces zones peut aider, les insectes étant chassés de leurs cachettes. La découverte d'œufs ou de sacs à œufs et les taches noirâtres des excréments des punaises indiquent également leur présence. La literie (les draps par exemple) et les vêtements infestés doivent être blanchis ou brûlés et l'ossature des pièces infestées nettoyée à fond. Une attention particulière doit accompagner l'enlèvement de la poussière, des peluches et des débris provenant des refuges des insectes comme les fentes, les fissures, les coutures des tissus, les boutons sur les matelas, etc.

b) Contrôle par insecticide

Pour éradiquer l'infestation, il sera nécessaire de traiter soigneusement les locaux à l'aide d'insecticides adaptés, y compris les lits, les autres meubles et les refuges dans la structure des pièces infestées. L'appel à des professionnels du traitement des insectes nuisibles est conseillé, car la détection et le traitement approfondi de toutes les cachettes des punaises des lits constituent un travail nécessitant de l'expérience.

Glossaire

Instar : chacun des stades du cycle de vie d'un insecte, particulièrement entre les mues.

Prothorax : premier segment thoracique.

Rostré : bec ou museau.

Tarse : section apicale de la patte (le pied).